

# 3

## ANÁLISIS DE LAS FORMAS



Pablo Gargallo: *Gran bailarina*, 1929. Escultura de hierro. Museo Nacional de Arte de Cataluña, Barcelona.



Miguel Ángel: Estudio para *La Sibila de Libia*, 1511. Tiza sobre papel, 29 x 21 cm. Museo Metropolitano de Arte, Nueva York.



Oleaje.

### ANTES DE EMPEZAR

Cuando describimos las características visuales de los objetos o los elementos de la naturaleza estamos hablando de su *forma*, es decir, de su apariencia externa.

La imaginación también produce formas que se pueden representar con colores, texturas y configuraciones. Estas representaciones pueden ser más o menos fieles a la realidad; por ello, se pueden clasificar en diferentes estilos artísticos, que van desde el *realismo* a la *abstracción*.



Fernando de Szyszlo: *Mar de Lurin*, 1990. Acrílico sobre lienzo, 200 x 200 cm. Colección particular.

▶ Todas las formas producen sensaciones diferentes. ¿Cuál de las formas que ves en estas páginas te produce mayor sensación de quietud? ¿Y de movimiento?

▶ Busca una forma en las distintas ilustraciones que sea muy fácil de visualizar y memorizar.

▶ ¿Cuál de estas imágenes te parece que refleja más la realidad?

▶ ¿Podrías decir qué imagen no está considerada como obra definitiva?



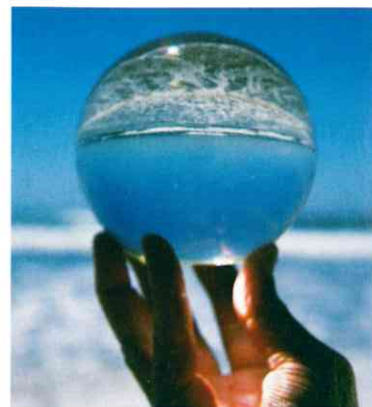
Andrés Nagel: *Vajilla*, 1987.



Alberto Alonso Sánchez, 4 años: *Estación de trenes*, 2005. Lápices y rotuladores sobre papel, 21 x 29 cm.

Las cualidades de las formas son aquellas características que nos permiten distinguirlas entre sí.

- La configuración es la cualidad que se refiere a la estructura de la forma: si es bidimensional puede ser triangular, rectangular, cuadrada, circular o irregular. Si es tridimensional puede ser piramidal, cúbica, esférica o irregular.
- El tamaño de una forma se establece por comparación con las formas que la rodean. Por ejemplo, una manzana es pequeña si la comparamos con el ser humano, y grande si la comparamos con un insecto.
- El material se refiere al elemento del que está compuesta la forma: madera, piedra, etc., y puede ser blando, duro, ligero o pesado, etc.
- La textura indica la sensación táctil o gráfica de la superficie de la forma, y puede ser lisa, rugosa o granulada. El acabado se expresa en términos como brillante, mate, opaco, traslúcido, etc.
- El color es una cualidad relativa, es decir, que puede variar en función de la luz ambiental.
- Por la posición comprobamos si una forma está tumbada, derecha, de frente, de perfil, en escorzo, estática o en movimiento. La situación hace referencia al espacio donde se sitúa una forma: lejana, cercana, en alto, lateral, en un nivel inferior, etc.



Esta bola tiene una configuración tridimensional esférica, y presenta una textura lisa y brillante.

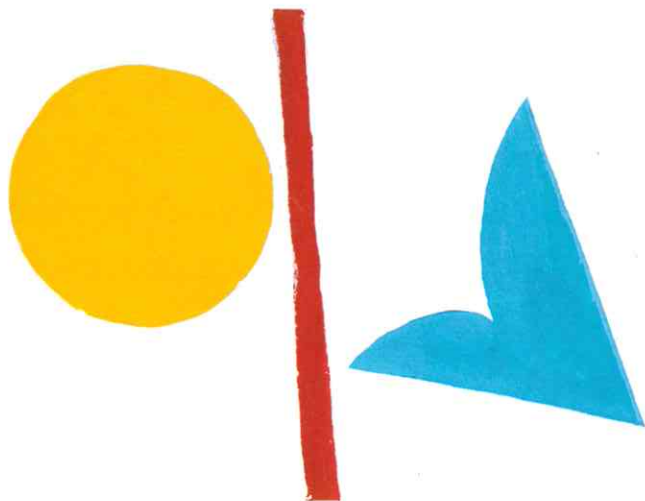


En esta imagen aparece el sol como forma lejana y centrada y las espigas en un nivel inferior.

### Formas simples y complejas

Las formas simples tienen un contorno breve y son fáciles de visualizar y memorizar, por ejemplo, un punto o una línea.

Las formas complejas son aquellas cuya superficie está compuesta por líneas, planos, texturas y colores diversos y relacionados entre sí. En este caso, la vista tiene que desplazarse repetidamente por toda su extensión para abarcarlas en su totalidad.



Formas simples



Formas complejas

### Clases de formas

Si atendemos a su origen o procedencia, las formas pueden ser naturales o artificiales.

- Las formas naturales son aquellas que provienen de la naturaleza, por ejemplo, una flor, un animal, el sol, las montañas o las piedras.
- Las formas artificiales son construidas por el ser humano, por ejemplo, un edificio, una calculadora, una bombilla o una prenda de vestir.



Observa en la imagen cómo, en ocasiones, las formas artificiales se construyen imitando la estructura de algunas formas naturales.



Los animales, utilizando como material de construcción formas naturales, pueden llegar a construir formas artificiales, como un nido, una telaraña o panales de miel.

Si atendemos a la regularidad en la configuración de las formas, pueden ser geométricas u orgánicas.

- Las formas geométricas están estructuradas según leyes matemáticas.
- Las formas orgánicas poseen una configuración más libre.

Forma geométrica artificial



Los polígonos como la vela de la figura, los poliedros, las redes modulares y los trazados perspectivos son formas geométricas.

Forma geométrica natural



La naturaleza produce formas geométricas, aunque el medio ambiente puede deformar los perfiles de los cuerpos.

Forma orgánica natural



Las nubes, las llamas, el humo, el agua en movimiento o los grafismos libres de un dibujo son formas orgánicas.

### Actividades de observación

1. Busca en periódicos y revistas imágenes que presenten formas simples, complejas, artificiales, naturales, geométricas u orgánicas y clasificalas.
2. Considera las formas de los siguientes elementos y objetos: folio, mancha de tinta, teléfono, hoja de árbol, agua en movimiento, planeta. ¿Cuáles podemos considerar como formas orgánicas y cuáles geométricas?

Para expresarse mediante formas es necesario conocer diferentes procedimientos, técnicas y materiales plásticos. El dibujo es uno de los procedimientos gráficos básicos para representar la forma de los objetos, la naturaleza, las ideas y los sentimientos. El dibujo forma parte del lenguaje visual y es también un medio de comunicación eficaz, que puede ser comprendido por personas de diferentes edades y culturas.

Los materiales más adecuados para dibujar son el lápiz de grafito, el carboncillo, los lápices de colores, las barras o lápices al pastel y las tintas. Y el soporte más utilizado es el papel, que puede ser fino o grueso, granulado, áspero o liso.



En el dibujo se han representado varios objetos con lápices de colores y se han creado sensaciones de luminosidad y transparencia.

### El trazo

El trazo es el grafismo con el que se materializa una forma. Existen diferentes tipos de trazos: finos, gruesos, uniformes, irregulares, continuos, discontinuos, quebrados, sesgados, con bordes definidos o abiertos, etc.

La calidad y los efectos expresivos del trazo dependen de varios factores, como la presión de la mano sobre el dibujo, el material, el soporte, etc.

En estos ejemplos puedes ver varios conjuntos de trazos realizados con distintos materiales y sobre distintos soportes.



Lápiz de carbón sobre papel granulado



Témpera sobre papel áspero



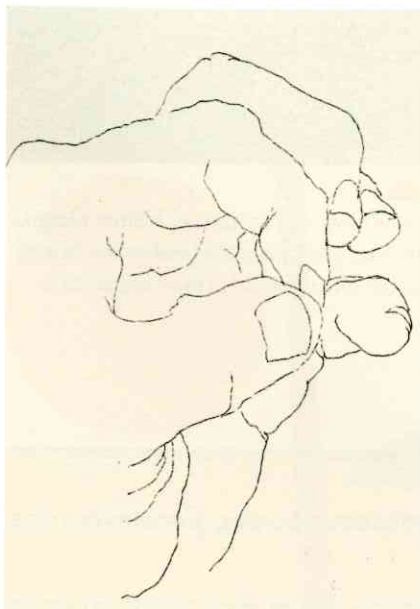
Ceras sobre papel granulado



Lápiz de grafito sobre papel liso



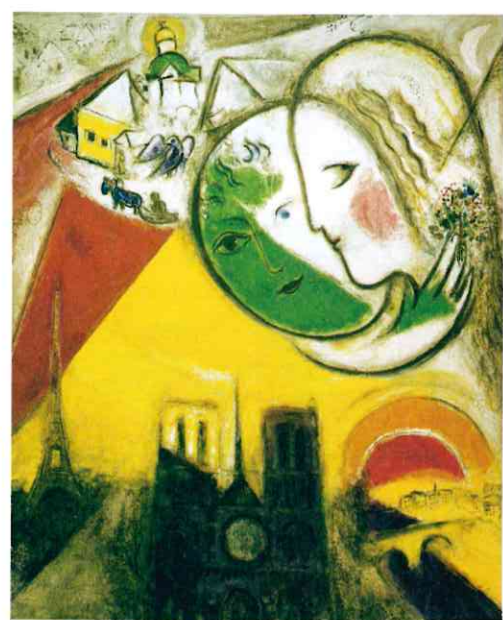
Lápiz de color sobre papel granulado



En este dibujo el artista ha utilizado un trazo fino y continuo, que produce sensación de ligereza y claridad. Este trazo se utiliza también en dibujos técnicos y científicos y en expresiones artísticas de gran delicadeza.

El trazo grueso e irregular produce mayor sensación de fuerza y movimiento, como ves en la imagen. Se utiliza también en apuntes del natural y en bocetos, debido a su gran poder expresivo.

Eduardo Chillida: *Estudio de manos*, 1971.



Marc Chagall: *Domingo*, 1954.

### Modalidades de dibujo

Las modalidades fundamentales del dibujo son: el boceto, el apunte del natural y el bosquejo o croquis.

- El boceto es un dibujo preparatorio que se realiza antes de abordar la ejecución definitiva de una obra. La obra o arte final puede organizarse en torno a uno o más bocetos, en los que se borran y corrigen las formas hasta conseguir el aspecto más adecuado.

Los bocetos suelen realizarse a lápiz o tinta, pero puede utilizarse cualquier material, como óleos o témperas.

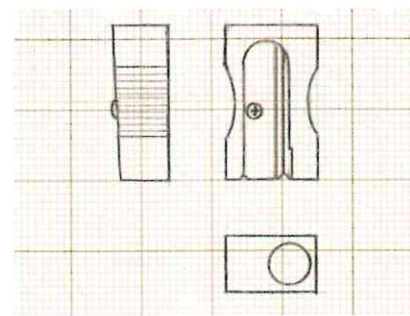


Picasso realizaba numerosos bocetos para componer sus obras pictóricas y escultóricas. Observa dos ejemplos de los muchos que realizó para la composición final del *Guernica*.



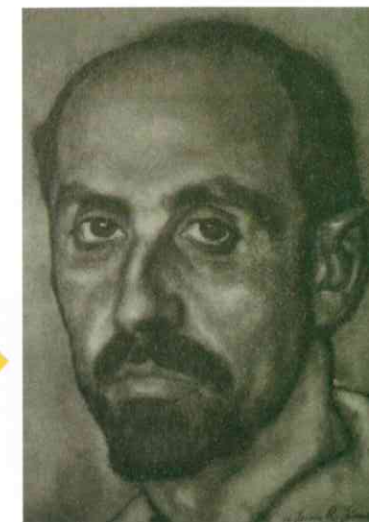
Pablo Picasso: *Guernica*, 1937.

- El apunte del natural es un dibujo que se realiza en presencia del motivo que se quiere representar. Puede servir de boceto para un dibujo original o considerarse como dibujo definitivo, que se caracteriza por la frescura y fuerza expresiva de su trazo.
- El bosquejo es un dibujo esquemático, cuya función es definir una idea o las partes fundamentales de un objeto. Si se trata de una pieza geométrica también recibe el nombre de croquis.



Croquis de una pieza geométrica

En este apunte del natural, realizado a carboncillo sobre papel, Vázquez Díaz plasma la personalidad de Juan Ramón Jiménez con trazos firmes y modelando las sombras con difuminados.



Daniel Vázquez Díaz: *Juan Ramón Jiménez*, 1916.

### Actividades de observación

- Selecciona cuatro obras de las que aparecen en el libro y describe las características de sus trazos. Identifica también si son bocetos, apuntes del natural u obras definitivas.
- Recopila varios dibujos que aparezcan en revistas y periódicos y comprueba las sensaciones visuales que producen sus trazos.

La capacidad de comunicarnos y expresarnos a través del lenguaje visual, ya sea gráficamente o mediante gestos, está presente en nosotros desde la infancia, y va cambiando con la edad, las experiencias personales, las motivaciones y el enriquecimiento cultural.

Además, poseemos una facultad que nos ayuda a inventar imágenes que no existen en la realidad y a modificar e interpretar el aspecto de las formas reales: la fantasía.



Estos tres dibujos han sido realizados por distintas personas a partir del tema "retrato psicológico". Observa que cada uno tiene un trazo, un color y una temática diferente. Cada autor ha empleado su fantasía para interpretar este tema de un modo muy personal.

### Recursos expresivos

Además de la calidad del trazo, existen otros recursos expresivos que se utilizan en la composición de formas para producir distintas sensaciones visuales.

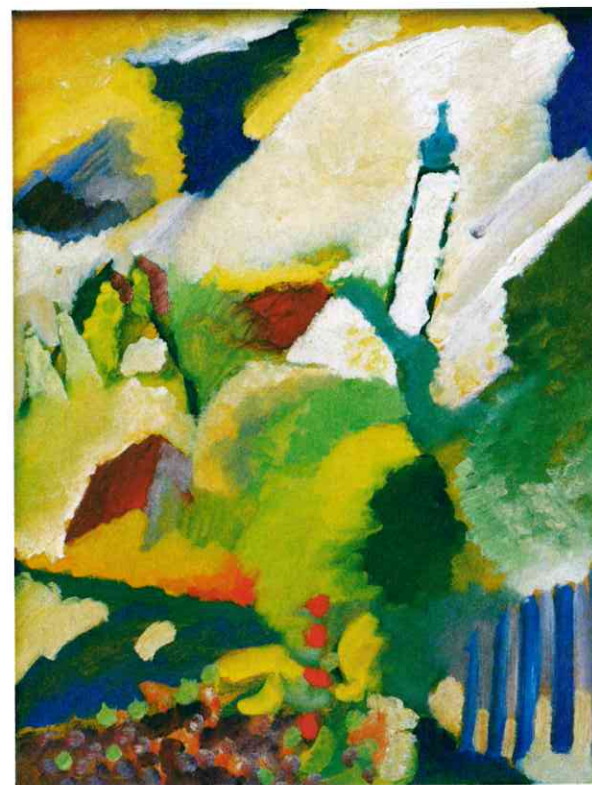
Un dibujo realizado con formas geométricas producirá una sensación visual de orden y seriedad. Si además estas formas son cerradas, es decir, con los contornos continuos, se potenciará esta sensación.

Las formas abiertas producen mayor sensación de movimiento que las formas cerradas, porque no tienen contornos definidos, y sus colores y texturas se mezclan con los de las demás formas. Las formas orgánicas potenciarán este efecto visual.



Roy Lichtenstein: *Estudio de Apresto*, 1968.

En esta composición, Lichtenstein ha conseguido una sensación de orden y estabilidad empleando formas geométricas. Para contribuir a este efecto, ha repetido algunas formas y ha empleado colores planos.



Wassily Kandinsky: *Iglesia en Murnau*, 1910.

En esta pintura, Kandinsky ha utilizado formas abiertas para expresar los ritmos de la naturaleza en continuo movimiento. Las formas arquitectónicas parecen querer formar parte de ese movimiento.

### La expresividad gráfica en la infancia

Los niños son capaces también de expresar sus emociones a través de grafismos que van evolucionando en muy poco espacio de tiempo. Los niveles de evolución se han clasificado en distintas etapas, que van desde los dos años hasta la adolescencia.

▪ **Etapa del garabato.** Los primeros grafismos de los niños se llaman garabatos. Son considerados como sus primeros signos de comunicación a través de formas, y van transformándose hasta hacerse más simples y organizadas. Las más comunes son círculos y líneas, figuras que el niño utiliza para representar casi todo lo que le rodea.

▪ **Etapa preesquemática.** A partir de los tres años, los niños comienzan a representar de forma reconocible los objetos y la figura humana. Los brazos y piernas se representan con líneas, casi pegadas al cuerpo y la cabeza es generalmente un círculo.

En esta fase no suelen aparecer muchos grafismos que representen el espacio. Las personas cercanas son lo más importante para ellos.

▪ **Etapa esquemática.** A los seis años comienzan a tener importancia los elementos cotidianos y la capacidad perceptiva está más desarrollada.

Durante esta etapa, las figuras y los colores se acercan más a la realidad, aunque todavía no existe un análisis visual profundo. También aparecen reflejados algunos indicios del espacio tridimensional, descrito por medio de vistas abatidas sobre el suelo.

▪ **Etapa realista.** A partir de los ocho años aumenta la capacidad perceptiva y analítica. Esta evolución se manifiesta en que los dibujos intentan representar las cosas y los colores tal como se ven.

En esta etapa, la observación de la realidad y el desarrollo de la imaginación serán los aspectos más importantes para intentar describir plásticamente las formas del entorno, las ideas y los pensamientos.



Etapa del garabato. (Javier, 2 años).



Etapa preesquemática. (Álvaro, 4 años).



Etapa esquemática. (Ignacio, 6 años).



Etapa realista. (Manuel, 9 años).

### Actividades de observación

5. Selecciona tres obras de pintores que trabajen a partir de formas abiertas y otras tres que estén realizadas con formas cerradas. ¿Qué sensaciones visuales producen? ¿Hay algún otro elemento plástico que ayude a producir dichas sensaciones?
6. Recopila dibujos hechos por niños de edades comprendidas entre dos y diez años. Ordénalos por edades y comprueba sus características visuales a partir de las estudiadas en el epígrafe.

El estilo se refiere al carácter personal que da el artista a su obra. Consiste en la elección de unos temas, tipo de composición, colores, grafismos y texturas concretos que le distinguen de otros artistas.

Existen numerosos estilos o tendencias artísticas, que se pueden englobar en grandes grupos estéticos con similares características plásticas: realismo, abstracción y figuración.

### Realismo

Decimos que una obra artística es realista cuando plasma fielmente la apariencia de las cosas.

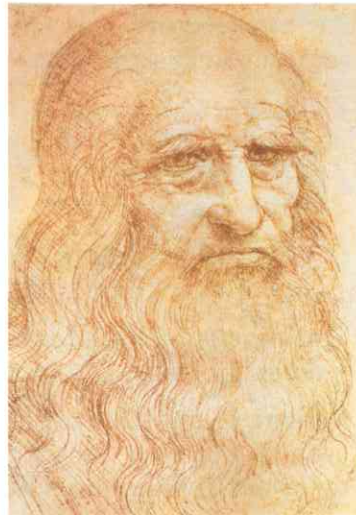
Dentro del estilo realista, podemos distinguir diversos grados de relación con la realidad visual. El realismo artístico incorpora cierto grado de subjetividad, mientras que el realismo científico o analítico refleja la forma de los elementos, con la finalidad de poder estudiar con precisión cada parte de una figura.



Observa la descripción realista analítica de esta forma en un dibujo a línea ligeramente sombreado.

Esta obra se caracteriza por el estudio de la luz y el volumen presentes en la realidad, pero su finalidad no es analítica, sino expresiva y emocional.

Antonio López: *Nevera de hielo*, 1966.



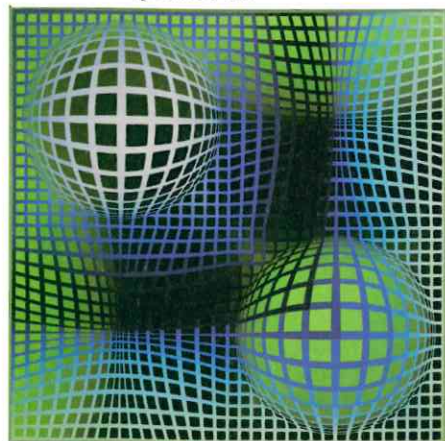
Leonardo da Vinci: *Autorretrato*, 1516.

### Abstracción

El estilo abstracto engloba las expresiones plásticas que no hacen referencia a la realidad objetiva, aunque algunas veces el título de la obra sí puede evocar un elemento real.

En la abstracción podemos encontrar varias tendencias. El expresionismo abstracto pone el acento en la expresividad del grafismo y de la materia, mientras que la abstracción geométrica busca la belleza a través del rigor y la precisión.

Abstracción geométrica



Victor Vasarely: *Boo*, 1978.

Expresionismo abstracto

Hans Hartung: *Sin título*, 1970.



### Figuración

El estilo figurativo abarca una amplia gama de tendencias cuya característica común es no tener en cuenta las proporciones clásicas, los espacios objetivos o los colores de la realidad, conservando siempre un cierto grado de acercamiento a la realidad.

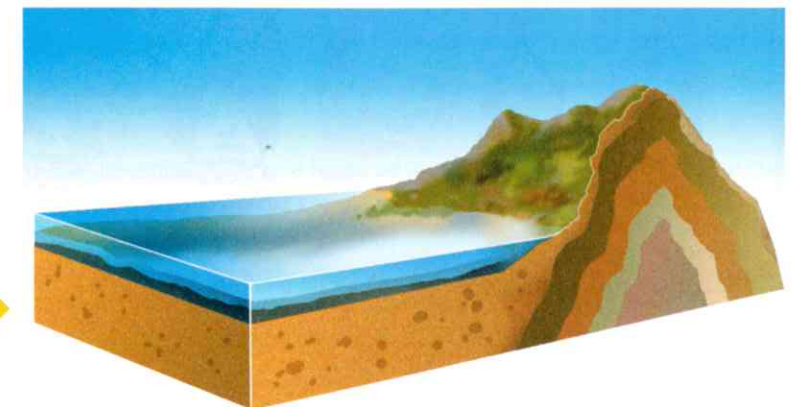
Dentro del estilo figurativo se incluyen tendencias artísticas como el impresionismo, el cubismo, el expresionismo y el surrealismo, que utilizan diversos modos estilísticos como la simplificación, la deformación o la esquematización.

Las formas de esta obra de Jawlensky se alejan bastante de la realidad. Utiliza la simplificación y la deformación como modo estilístico.



Alexej von Jawlensky: *Dolor mudo*, 1927.

Observa esta obra caricaturesca que se caracteriza por la exageración y deformación de los elementos gráficos que la componen.



En este dibujo se ha utilizado la esquematización como medio de expresión de las formas. Nos describe sin detalles cómo son las formas que presenta.

### Actividades de observación

7. Selecciona tres obras pictóricas realistas: una del Renacimiento, otra de Velázquez y otra contemporánea, y compara las características de sus elementos plásticos: luces, colores, pinceladas y espacios.
8. Elige tres esculturas y pinturas de estilo figurativo y clasifícalas por niveles de alejamiento respecto a su relación con la realidad objetiva. Pueden servirte algunas de las que aparecen en este libro.